

LEADING REGENERATION

Geistlich  
Biomaterials

# Geistlich Fibro-Gide<sup>®</sup> for Recession Defects



## All our knowledge in your hands

Geistlich Pharma AG는 제품에 대한 방대한 임상 데이터를 통해 제품의 품질에 대한 다양한 reference를 보유하고 있습니다.

Geistlich Fibro-Gide®는 치은증대술 뿐만 아니라 single 또는 multi units의 치은퇴축 결손의 치료를 위해 개발되었습니다.<sup>1,2,8</sup> 환자와의 소통과 의사결정을 정확히 하기 위해, 현재 임상 시험센터에서 추가적인 치은퇴축 피개술에 대한 환자자기평가결과(PROs)를 평가 중입니다. 중간 분석결과(수술 6개월 경과), 환자의 2/3(66.7%)가 공여부에서 채취하는 결합조직 이식 시술에 비해 Geistlich Fibro-Gide®를 선호하는 것으로 나타났습니다.<sup>9</sup>

이 자료에서는, 치은퇴축 결손에 Geistlich Fibro-Gide®를 이용한 다른 치료의 경우를 보여드립니다.



## In a Nutshell

### 콜라겐 원료

돼지 콜라겐 유래의 다공성, 흡수성  
볼륨 안정 콜라겐 3D 매트릭스<sup>1</sup>



### 연조직 융합

동물실험에서  
생체 내 약 26주 후 콜라겐 매트릭스가  
97%까지 분해되는 것으로 나타났습니다.<sup>3</sup>

### 볼륨 안정성

스마트 가교화(Smart Cross-Linking)과정을 거쳐  
재구성된 콜라겐은 매트릭스의 볼륨을  
안정적으로 유지하게 합니다.<sup>1</sup>

### 연조직 형성

매트릭스의 다공성 구조는  
submerged healing으로  
혈관 형성, 새로운 결합조직의 생성 및  
안정적인 콜라겐 구조를 가능하게 합니다.<sup>4,5</sup>

1 Instructions for use of Geistlich Fibro-Gide®

2 Stefanini M. et al. Clin Oral Investig. 2020 May 2. Epub ahead of print. (clinical study)

3 Thoma DS. et al. Clin Oral Implants Res. 2012 Dec; 23(12):1333-9. (preclinical study)

4 Thoma DS. et al. J Clin Periodontol. 2016 Oct; 43(10): 874-85. (clinical study)

5 Thoma DS. et al. Clin Oral Implants Res. 2015 Mar; 26(3): 263-70. (preclinical study)

6 European Patent Specification - EP 3 055 000 B1.

7 Data on file. Geistlich Pharma AG, Wollhusen, Switzerland.

8 Schulze-Späte U, Lee CT. Int J Periodontics Restorative Dent. 2019 Sep/Oct;39(5):e181-e187. (clinical study)

9 Interim Clinical Investigation Report (6-months follow-up): A prospective, randomized, controlled, double-blind, multi-center study to assess non-inferiority of Geistlich Fibro-Gide® in comparison to connective tissue graft for the treatment of recession defects. July 2020. Publication pending. (clinical study)

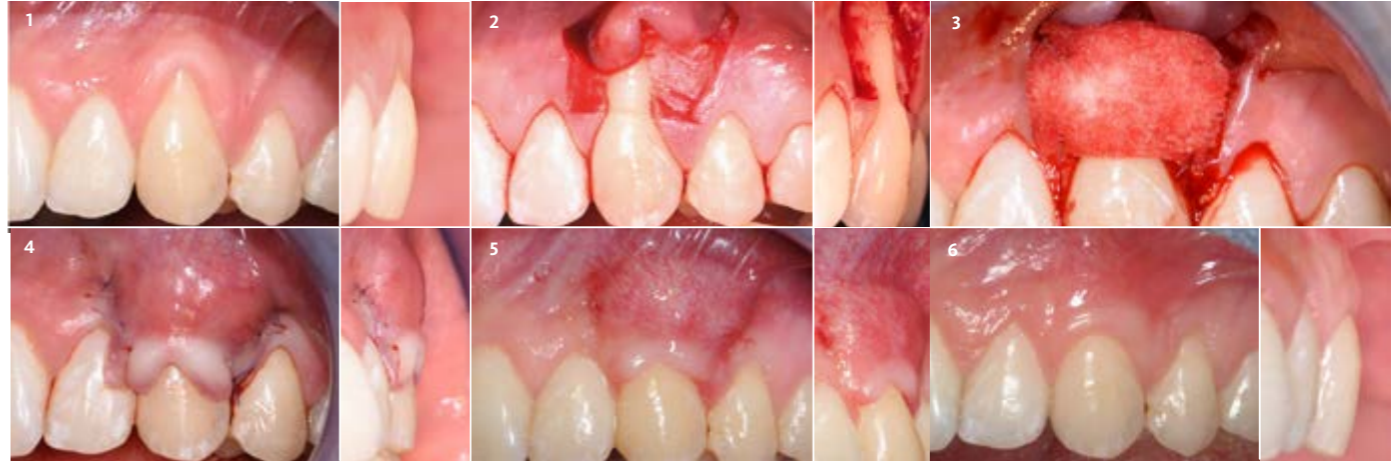
## Treatment of Single Gingival Recession defect



Prof. Giovanni Zucchelli (Bologna, Italy)

목적: 치은 퇴축 결손의 완전한 치근피개술(Root coverage)

결론: Geistlich Fibro-Gide®를 치관변위판막술(CAF)과 함께 사용하면 치근피개(Root coverage)와 연조직 두께가 향상됩니다.



1 #11 치아 부위에 잇몸 퇴축(Miller Class I)이 확인됨

2 사다리꼴 형태의 절개: 점막과 점막 하조직까지 포함하는 전층을 절개하여 박리(split-full-split flap elevation flap) 시행

3 Geistlich Fibro-Gide®를 박리된 치간유두의 일부분, 치근 끝 쪽 중심에 위치시키고 봉합(PGA 7-0 Sutures)

4 Two sling sutures로 장력이 발생하지 않도록 봉합(PGA 6-0 sutures)

5 수술 14일 후 봉합사 제거

6 수술 1년 뒤: Geistlich Fibro-Gide®를 사용하여 시술한 결과 연조직이 치근을 완전히 덮었음을 확인

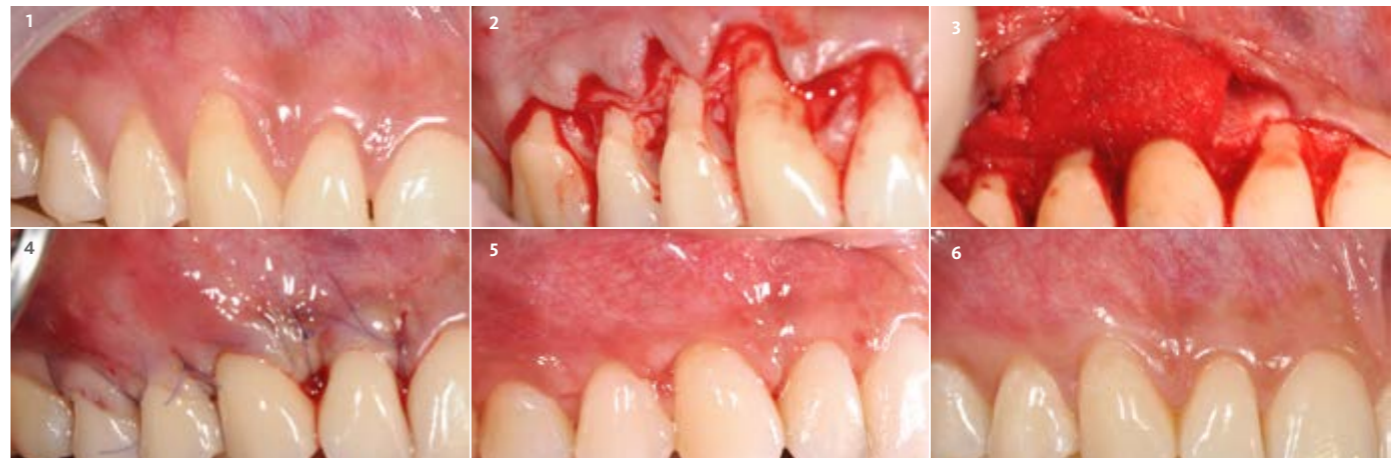
## Root Coverage of a Multiple Recession Defect



Dr. Raffaele Cavalcanti (Bari, Italy)

목적: 다발성 치은 퇴축 결손의 완전한 root coverage와 과민성 상아질 감소

결론: Geistlich Fibro-Gide®를 사용하여 다발성 치은 퇴축 결손에 대해 완전한 root coverage가 이루어졌으며 치아과민증(dentin hypersensitivity)이 해결되었습니다.



1 술 전 #12 #14 치아의 부착 치은이 3 mm 이하로 퇴축되어 있음(Miller Class I)

2 치관 변위 판막술(coronally advanced flap)로 절개 후 충분한 양 박리

3 부착한 Geistlich Fibro-Gide®의 위치를 조절한 후 single sutures로 봉합(7-0 PGA sutures)

4 장력이 발생하지 않도록 sling sutures로 봉합(PGA 6-0 sutures)

5 수술 3개월 후 추적 관찰

6 수술 12개월 후 추적 관찰: Geistlich Fibro-Gide®로 완벽한 root coverage가 확인됨



More details about our  
distribution partners:  
[www.geistlich-biomaterials.com](http://www.geistlich-biomaterials.com)

**Manufacturer**

Geistlich Pharma AG  
Business Unit Biomaterials  
Bahnhofstrasse 40  
CH-6110 Wolhusen, Schweiz  
Phone +41 41 492 55 55  
Fax +41 41 492 56 39  
[www.geistlich-biomaterials.com](http://www.geistlich-biomaterials.com)

**(주)가이스트리히코리아**

서울특별시 서초구 강남대로51길 1  
(서초동, 511타워 5층)  
대표전화 02-553-7632  
팩스 02-553-7634  
[info@geistlich.co.kr](mailto:info@geistlich.co.kr)  
[www.geistlich.co.kr](http://www.geistlich.co.kr)

## Geistlich Fibro-Gide®를 사용한 recession coverage에 관심이 있으세요?



Check  
the BioBrief  
by Dr. Giorgio  
Tabanella

## Geistlich's Collagen Expertise: 연조직 두께를 얻기 위해 설계된 최초의 볼륨 안정성 콜라겐 3D 매트릭스<sup>6,7</sup>

